



Arbejdsmarkedsudvalget

Referat

Dato: Onsdag den 5. december 2012

Mødetid: 16:00 - 16:20

Mødelokale: Mødelokale B105

Medlemmer: Ekrem Günbulut (A), Kemal Bektas (A), Kurt Scheelsbeck (C), Marjan Ganjjou (C), Michael Blem Clausen (B), Steffen Mølgaard Hansen (C), Thomas Bak (A)

Fraværende: Kemal Bektas (A)



Indholdsfortegnelse

Punkter til dagsorden	Side
1. M - Meddelelser - Arbejdsmarkedsudvalget december 2012	2
2. A - Tilsyn med eksterne leverandører på arbejdsmarkedsområdet i 2012 - AMU	3
3. A - Kvartalsvist overblik over indsats og effekt - 3 kvartal 2012 - AMU	5
4. I - 4. budgetopfølgning og regnskabsprognose for Arbejdsmarkedsudvalget 2012	12



1. M - Meddelelser - Arbejdsmarkedsudvalget december 2012

Sagstype: Åben

Type: Arbejdsmarkedsudvalget M

Sagsnr.: 11/33631

Bilag:

1 Åben Ledelsesinformation til Arbejdsmarkedsudvalget - december 2012

296181/12



2. A - Tilsyn med eksterne leverandører på arbejdsmarkedsområdet i 2012 - AMU

Sagstype: Åben

Type: Arbejdsmarkedsudvalget A

Sagsnr.: 09/22196

Sagsfremstilling

Høje-Taastrup Kommune er forpligtet til at føre tilsyn med de benyttede leverandører af beskæftigelsesrettede tilbud. Formålet med tilsynene er at tilse og dokumentere at forholdene er tilfredsstillende i forhold til de aftaler, der er indgået. Leverandørerne er ved kontraktindgåelse orienteret om, at Jobcentret i kontraktperioden vil føre tilsyn samt i hvilken form.

Denne sag er en beskrivelse af resultatet af de i 2012 udførte tilsyn ved de fire eksterne leverandører, som Jobcentret benytter ved beskæftigelsesrettede tilbud.

Fremgangsmåde for tilsynene

Jobcentret er ikke pålagt bestemte metoder i udførelsen af tilsyn, og det er derfor op til Jobcentret, hvordan tilsynet skal organiseres, og hvad det skal indeholde.

Alle udførte tilsyn i 2012 bestod både af et uanmeldt og anmeldt tilsynsbesøg. Der blev udført yderligere tilsyn ved to af de fire leverandører, da der blev konstateret uhensigtsmæssigheder under de anmeldte eller uanmeldte tilsyn.

Tilsynene bestod både af interviews og observationer på stedet, hvor fysiske rammer, administration, kommunikation og leverandørens aktivitet – herunder undervisningsindhold, undervisningsmateriale samt brug af beskæftigelsesfremmende aktiviteter blev undersøgt.

Resultat af udførte tilsyn

På baggrund af det samlede udførte tilsyn ved hver leverandør, er der udarbejdet en tilsynsrapport. Rapporten indeholder en beskrivelse af den tilsynsførendes observationer sammenholdt med leverandørens besvarelser på de adspurgte forhold samt eventuelle opmærksomhedspunkter.

Tilsynsrapporterne er løbende videreformidlet til Jobcentrets ledelse og den pågældende leverandør. Jobcentrets ledelse har i de tilfælde, hvor rapporten viste tegn på kontraktligt mislighold, indgået dialog med den pågældende leverandør.

Tilsyn fremadrettet

Jobcentret har erfaret at de uanmeldte tilsyn, er den mest optimale tilsynsmetode, da dette giver det mest realistiske billede af leverandørens tilbud her og nu. Derfor vil Jobcentret i 2013 og fremadrettet udelukkende foretage uanmeldte tilsynsbesøg, som udover observationer og interviews med relevante medarbejdere, vil blive suppleret med en mindre brugertilfredshedsundersøgelse blandt de borgere, der er til stede den pågældende dag.

Herudover vil Jobcentret i starten af et kalenderår skriftligt orientere de eksterne leverandører, hvor Jobcentret forventer at føre tilsyn, om at der vil blive udført tilsyn minimum en gang i det pågældende år i henhold til gældende kontrakt.

Økonomi

Ingen bemærkninger



Retsgrundlag

Bekendtgørelse LBK nr. 656 af 15/06/201 af lov om retssikkerhed og administration på det sociale område § 16

Politik/Plan

Ingen bemærkninger

Information

Ingen bemærkninger

Høring

Ingen bemærkninger

Vurdering

Administrationen vurderer, at det løbende tilsyn med Kommunens anvendte eksterne leverandører fungerer hensigtsmæssigt. Administrationen vurderer endvidere at der løbende foretages de nødvendige justeringer af tilsynsprocedureerne, som bidrager til en optimal kvalitetssikring af de enkelte leverandørers tilbud.

Indstilling

Administrationen indstiller, at orienteringen tages til efterretning.

Beslutning i Arbejdsmarkedsudvalget den 05-12-2012

Fraværende: Kemal Bektas

Sag nr. 2

Godkendt.



3. A - Kvartalsvist overblik over indsats og effekt - 3 kvartal 2012 - AMU

Sagstype: Åben

Type: Arbejdsmarkedsudvalget A

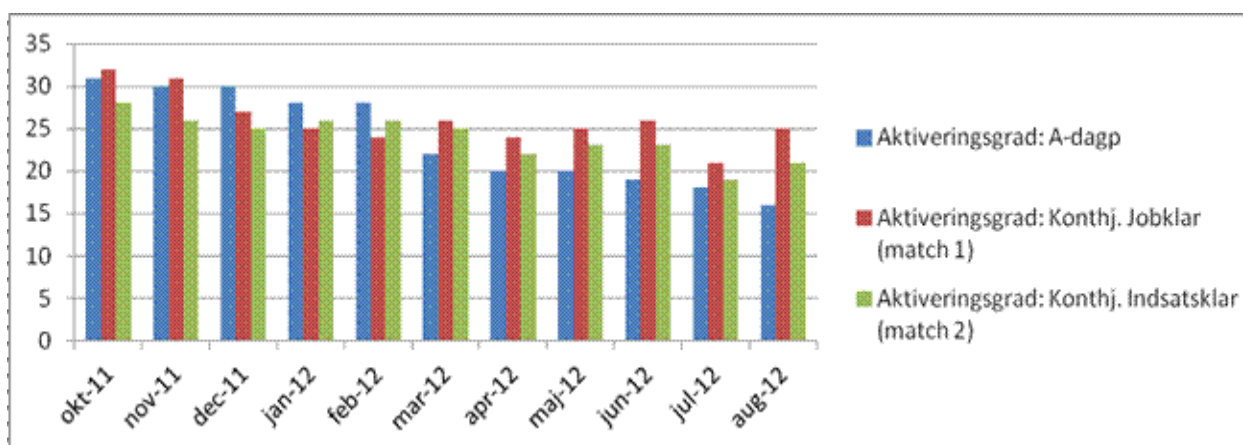
Sagsnr.: 12/531

Sagsfremstilling

Arbejdsmarkedsudvalget orienteres kvartalsvist om Jobcentrets indsats og effekter med fokus på udviklingen i aktiveringsgrad, rettidighed, virksomhedsrettet aktivering og langtidsledighed.

I det nedenstående illustreres udviklingen på baggrund af de nyeste valide data fra Jobindsats.dk og Beskæftigelsesregionen Hovedstaden og Sjælland. Afslutningsvist følger en opgørelse af effekten af den virksomhedsrettede aktivering af ledige samt selvforsørgelsesgraden. Alle figurer suppleres af administrationens bemærkninger.

Udvikling i aktiveringsgrad i Høje-Taastrup fra oktober 2011- august 2012



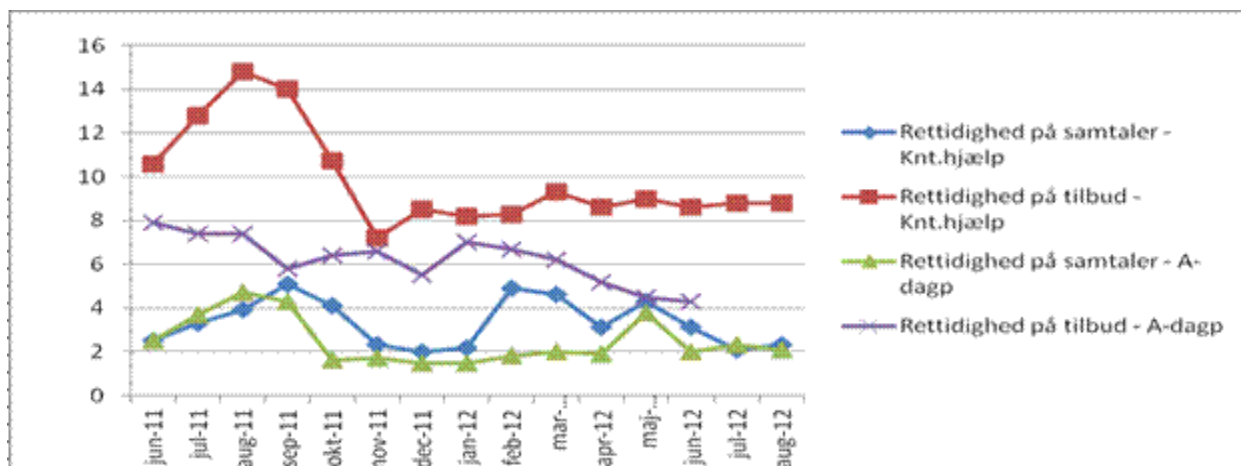
Forudsætningerne i budget 2012 viser en aktiveringsgrad på henholdsvis 27,2 % på A-dagpengeområdet og 25 % på kontanthjælpsområdet. Administrationen har for nyligt opjusteret aktiveringsgraden i budgettet således, at løntilskud nu er omfattet. På den måde er det muligt at sammenligne de fastsatte mål med de løbende opgørelser i Jobindsats.dk

Det fremgår af ovenstående diagram at udviklingen i aktiveringsgraden i Høje-Taastrup fortsat er negativ på A-dagpenge området, men stigende på kontanthjælpsområdet. Administrationen har gennem de sidste måneder arbejdet på at øge aktiveringsgraden på kontanthjælpsområdet, hvilket fremgik af den nyligt fremlagte strategi for kontanthjælpsområdet.

Administrationen har fokus på at hæve aktiveringsgraden på a-dagpengeområdet. Der foreligger ikke nyere tal end august 2012.



Udvikling i andel (%) der ikke får samtaler og tilbud rettidigt fra juni 2011-august 2012



Kilde; Jobindsats.dk (der er ikke kommet nye tal på A-dagpengeområdet/tilbud siden juni)

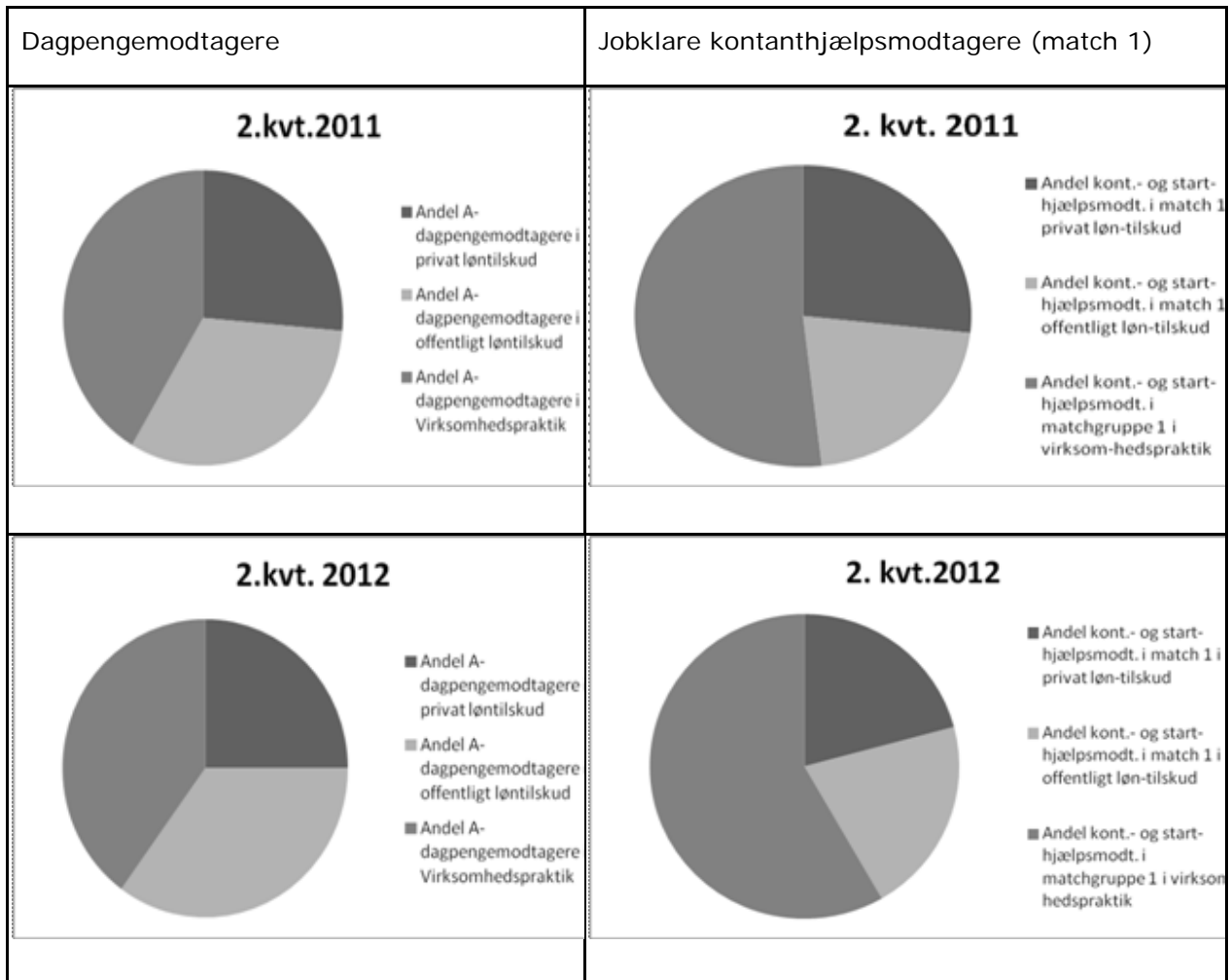
Forudsætningerne for rettidighed i budgettet er ikke direkte sammenlignelige med opgørelser fra Jobindsats.dk. Det skyldes, at der i budgettet måles i fuldtidspersoner, mens der i Jobindsats.dk måles i procent af de ledige, der skulle have et tilbud/samtale rettidigt.

Det er Administrationens vurdering, at rettidigheden i forhold til afgivelse af tilbud i ovenstående figur bør ligge på et niveau mellem 8 og 10 % for at ligge indenfor budgetforudsætningerne.

Figuren viser, at rettidigheden i forhold til tilbud er vigende, men befinder sig på et acceptabelt niveau. Rettidigheden på kontanthjælp er stabil fortsat, og desværre er tallene for juli og august på tilbud på a-dagpengeområdet ikke publicerede endnu.



Udvikling i andel aktiverede (fuldtidspersoner) i virksomhedsrettede tilbud



Kilde: Aflæste tal fra Beskæftigelsesregion Hovedstaden og Sjælland: "Kvartals-overblik, Virksomhedsrettet indsats, august 2012.

Jobcentret har svagt øget andelen af private løntilskud på A-dagpengeområdet. Der er sket fald på kontanthjælpsområdet i forhold til etableringen af private løntilskud. Antallet af etablerede virksomhedspraktikker er steget betydeligt på kontanthjælpsområdet fra 2011 til 2012.

Det er en målsætning om at øge andelen yderligere, som blandt andet fremgår af samarbejdsaftalen med eksterne leverandører. Det er aktuelt ikke muligt at trække tal for de enkelte leverandører, men vi vil fremover følge dem særskilt i forhold til etablering af virksomhedsrettede tilbud.

Administrationen vil i forbindelse med udbud af beskæftigelsesfremmende aktiviteter i 2013 styrke fokus på dette område.



Langtidsledighed for både kontanthjælp- og dagpengemodtagere

		3 kvartal 11- 2 kvartal 12			
		Antal personer fordelt på varighed i gruppen			
		Antal personer med 3 års ledighed	Antal personer med 4 års ledighed	Antal personer med 5 års ledighed	Antal personer med 6 års ledighed eller mere
Høje-Taastrup	Kvinder	205	91	49	240
	Mænd	224	85	28	120

I den nærmeste tid vil en række store initiativer skærpe fokus på blandt andet langtidsledige i Høje Taastrup Kommune. Initiativerne er følgende:

- Jobcentrets kontanthjælpsstrategi med udlægning af ca. 200 kontanthjælpssager til anden leverandør, oprettelse af rehabiliteringsteams samt Projekt "Brug for alle", hvor omkring 500 indsatsklare kontanthjælpsmodtagere (match 3) bliver gennemgået af et særligt indsatssteam.
- Den vedtagne "akut-pakke" som skal sikre en indsats til udfaldstruede dagpengemodtagere
- Den vedtagne førtidspensionsreform der vil medføre et styrket fokus på gruppen af borgere med rehabiliteringsbehov.

Effekt af tidlig indsats – hvor mange er kommet i job eller uddannelse

Nedenstående indikatormodel fra Jobindsats.dk viser, hvor stor en andel af de ledige der er kommet i job eller uddannelse efter en måned ydelse. Målingen opgøres på alle personer på offentlig forsørgelse primo måneden fordelt på matchkategori. Jobcentrets effekt sammenholdes med gennemsnittet af jobcentre med sammenlignelige rammevilkår (klyngen). Den senest tilgængelige model ser således ud:

Høje-Taastrup – juli 2012		Match1: Jobklar				Match2: Indsatsklar			Match3: Midlertidigt passive		
		A-dag- penge	Kon- tant- hjælp	Syge- dag- penge	Øv- rige	Kon- tant- hjælp	Syge- dag- penge	Øv- rige	Kon- tant- hjælp	Syge- dag- penge	Øv- rige
Resultater 1: Andel der er i job eller uddannelse efter 1 måned	Andel, pct.	20 (14)	12 (6)	37 (30)	4 (4)	5 (5)	16 (11)	2 (2)	2 (2)	6 (4)	0 (0)
	Gennemsnit af klyngen, pct.	20 (16)	16 (9)	33 (29)	4 (2)	5 (2)	14 (8)	2 (2)	3 (1)	6 (5)	4 (0)



Tabellen for juli 2012 viser (tallet i parentes viser tallet for marts 12), at Høje-Taastrup klarer sig godt i forhold til a-dagpengemodtagere og de jobklare sygedagpengemodtagere. I forhold til de jobklare kontanthjælpsmodtagere ligger Høje-Taastrup lidt under niveau i klyngen, men på niveau med klyngen i forhold til de indsatsklare og de midlertidigt passive kontanthjælpsmodtagere. Sammenholdes udviklingen med indikatormodellen for marts 2012 har Jobcentret generelt haft en god udvikling.

En anden indikator for effekten af indsatsen er selvforsørgelsesgraden.

Nedenstående tabel omhandler effekten af den beskæftigelsesfremmende indsats.

Tabellen viser selvforsørgelsesgraden for dagpengemodtagere 6 måneder efter afsluttet aktiveringsforløb, tallene omhandler borgere der er afsluttet en aktivitet i 3. kvartal 2011.

Dagpengemodtagere

Andel af afsluttede aktiveringsforløb hvor den ledige er selvforsørgende 6 måneder efter afsluttet aktiveringsforløb, 3 kvartal 2011.

Redskabstype	Jobcenter Høje-Taastrup	Klyngen	Østdanmark
Vejledning og opkvalificering	18,8%	23,3%	25,0%
Privat ansættelse med løntilskud	53,4%	50,7%	51,2%
Offentlig ansættelse med løntilskud	35,3%	38,1%	37,9%
Virksomhedspraktik	22,3%	24,2%	18,8%



Kontanthjælpsmodtagere

Andel af afsluttede aktiveringsforløb hvor den ledige er selvforsørgende 6 måneder efter afsluttet aktiveringsforløb, 3 kvartal 2011.

Redskabstype	Jobcenter Høje- Taastrup	Klyngen	Østdanmark
Ordinære uddannelsesforløb	7,7	27,6	17,6
Øvrige forløb over 4 uger	19,1	34,9	28,5
Privat ansættelse med løntilskud	53,9	35,6	48,4
Offentlig ansættelse med løntilskud	18,4	35,2	37,0
Virksomhedspraktik	26,2	24,7	26,4

Begge tabeller, kilde; Kvartalsoverblik, selvforsørgelsesgrad – BHRS.

Økonomi

Intet at bemærke

Retsgrundlag

Lov om aktiv beskæftigelsespolitik

Politik/Plan

Intet at bemærke

Høring

Intet at bemærke

Vurdering

Administrationen vurderer, at aktiveringsgraden skal øges generelt. I forhold til rettidigheden på samtaler og tilbud vurderes niveauet at være indenfor de forudsætninger, der er indlagt i budgettet. Udviklingen i den virksomhedsrettede indsats viser, at der er udfordringer i forhold til fortsat at øge andelen af private løntilskud. Ligeledes er Høje-Taastrup Kommunes andel af langtidsledige høj, men en række initiativer; kontanthjælpsstrategi, akut-pakken for a-dagpengemodtagere, projekt "Brug for Alle" og den kommende reform af fleksjob og førtidspensionsreform vil betyde en forstærket indsats for blandt andet denne gruppe.

I forhold til effekten af Jobcentrets indsats, så er andelen af ledige som er kommet i beskæftigelse efter en måned på niveau med klyngen i forhold til de indsatsklare kontanthjælpsmodtagere og de midlertidigt passive, hvilket også gælder for a-dagpengemodtagere, dog en smule lavere for de jobklare kontanthjælpsområdet. På sygedagpengeområdet ligger Jobcentret bedre



end klyngen. Sammenholdt med indikatormodellen for marts 2012 har jobcentret haft en god udvikling.

Selvforsørgelsesgraden for ledige dagpenge- og kontanthjælpsmodtagere efter afsluttet aktiveringsforløb viser, at redskabstypen privat løntilskud har den bedste effekt.

Indstilling

Administrationen indstiller, at orienteringen tages til efterretning.

Beslutning i Arbejdsmarkedsudvalget den 05-12-2012

Fraværende: Kemal Bektas

Sag nr. 3

Godkendt.



4. I - 4. budgetopfølgning og regnskabsprognose for Arbejdsmarkedsudvalget 2012

Sagstype: Åben

Type: Arbejdsmarkedsudvalget I

Sagsnr.: 12/24309

Sagsfremstilling

Ifølge Økonomiudvalgets godkendte budgetopfølgingsprocedure for 2012, skal der fremlægges 4. budgetopfølgning for fagudvalg og Økonomiudvalg i december 2012. Budgetopfølgningen følger op på udgifter under fagudvalget samt udvalgets forventede regnskab.

Tekniske korrektioner til budgettet behandles særskilt i de fire årlige tekniske budgetopfølgninger.

Udvalgets økonomiske resultat

Det forventede regnskab for 2012 udgør 429,9 mio. kr., og det forventes, at udvalget har et mindreforbrug på 8,0 mio. kr., jf. tabel 1.

Afvigelsen i forhold til det korrigerede budget på 8,0 mio. kr. er en forbedring i forhold til forhold til 3. budgetopfølgning 2012 på 8,0 mio. kr., hvor der blev skønnet, at udvalget overholdte det korrigerede budget.

Afvigelsen i forhold til det korrigerede budget skyldes i hovedtræk følgende mer- og mindreforbrug:

- Kontanthjælpemodtagere (forsørgelse), merforbrug på 19,7, mio. kr.
- Integrationsprogram, merforbrug på 3,2 mio. kr.
- Aktiverede kontanthjælpsmodtagere (forsørgelse), mindreforbrug 6,8 mio. kr.
- A-dagpenge (forsørgelse), mindreforbrug på 8,8 mio. kr.
- Aktiveringsudgifter a-dagpenge og kontanthjælp, mindreforbrug på 14,9 mio. kr.

Tabel 1: Resultat Arbejdsmarkedsudvalget 2012

Politikområde (1.000 kr.)	Opr. Budget 2012	Korr. Budget 2012	Forbrug pr. 30.10.12	Forventet regnskab 2012	Afv. i for- hold til opr. Bud- get ¹	Afv. i forhold til korr. budget ¹
10.10 Arbejdsmarked og beskæftigelse	423.468	437.899	348.315	429.932	6.463	-7.968
I alt	423.468	437.899	348.135	429.932	6.463	-7.968

1) Negativt fortegn angiver et forventet mindreforbrug.

Arbejdsmarkedsudvalget har i 2012 et oprindeligt budget på 423,5 mio. kr. og et korrigeret budget pr. 31-10-2012 på 437,9 mio. kr., jf. tabel 1.

Det oprindelige budget er øget med 14,4 mio. kr. siden budgetvedtagelsen i oktober 2011. Det korrigerede budget for Arbejdsmarkedsudvalget er blevet øget på grund af en forventet stigning i antallet af kontanthjælpsmodtagere og a-dagpengemodtagere.

I modsat retning trækker reduktioner som følge af tværgående besparelser, fx udbudsgevinster, besparelser på administration og gensidighedsaftale, bidrag til barselsfond og overførsel



af indtægtsbudgetter for sygedagpengerefusioner samt ændret pris- og lønskøn på baggrund af KL's reviderede skøn.

Forklaring af udvalgets væsentlige afvigelser

Politikområde 10.10 Arbejdsmarked og beskæftigelse

Det samlede forventede mindreforbrug på 8,0 mio. kr. inden for Arbejdsmarkedsudvalgets områder skyldes:

Kontanthjælp (forsørgelse)

Antallet af kontanthjælpsmodtagere er vokset mere end budgetteret i 2011 og 2012, hvilket medfører et forventet merforbrug til kontanthjælp på 19,7 mio. kr. Der er budgetteret med 1.585 fuldtidspersoner, mens der forventes 1.644 fuldtidspersoner.

Integrationsprogram

Antallet af personer omfattet af integrationsprogrammet forventes at udgøre 120 personer, hvilket er væsentligt lavere end det budgetterede niveau som udgør ca. 235. Derfor forventes færre indtægter fra området og et samlet merforbrug på 3,2 mio. kr.

Aktiverede kontanthjælpsmodtagere (forsørgelse)

Aktiveringsgraden for kontanthjælpsmodtagere har været ca. 16 pct. i 2012 og dermed lavere end de budgetterede 25 pct. Der forventes derfor et mindreforbrug på 6,8 mio. kr.

A-dagpenge (forsørgelse)

Der forventes et niveau for a-dagpengemodtagere på ca. 1.297 personer, som er færre end det budgetterede niveau på 1.417. Det forventes at medføre et mindreforbrug på området på ca. 8,8 mio. kr.

Aktiveringsudgifter a-dagpenge og kontanthjælp

Der forventes mindreforbrug på en række områder, der vedrører aktiveringsudgifter for primært kontanthjælpsmodtagere og a-dagpengemodtagere, herunder bl.a. løntilskud og vejledning- og opkvalificering. Det medfører samlet set et mindreforbrug på 14,9 mio. kr. Mindreforbruget på aktivering skyldes et lavere aktiveringsomfang end budgetteret. Der var budgetteret med aktiveringsgrader på kontanthjælp og a-dagpenge på 25 pct., mens der for 2012 hidtil har været en aktiveringsgrad på ca. 16 pct. for kontanthjælpsmodtagere og 14 pct. for a-dagpengemodtagere. Den relativt lave aktiveringsgrad i første halvår 2012 skyldes mest af alt en væsentlig stigning i antallet af ydelsesmodtagere på dagpenge og kontanthjælp, hvor det ikke har været muligt at øge aktiveringen i samme grad som antallet af ydelsesmodtagere er øget.

Jobcenteret har iværksat indsats for at øge aktiveringsgraden for både kontanthjælpsmodtagere og dagpengemodtagere. Der er særligt fokus på udfaldstruede dagpengemodtagere samt ikke-arbejdsmarkedsparate kontanthjælpsborgere blandt andet via indsatsen brug for alle.

Økonomi

Ingen bemærkninger

Retsgrundlag

Ingen bemærkninger

Politik/Plan

Ingen bemærkninger



Information

Ingen bemærkninger

Høring

Ingen bemærkninger

Vurdering

Administrationen vurderer, at der inden for Arbejdsmarkedsudvalgets områder forventes et samlet mindreforbrug på 8,0 mio. kr.

Indstilling

Administrationen indstiller, at

1. der omplaceres 8,8 mio. kr. netto fra funktionsområde 5.78 a-dagpenge til 5.73 kon-tanthjælp for årene 2012 til 2016.
2. 4. budgetopfølgning og regnskabsprognose 2012 tages til efterretning.

Beslutning i Arbejdsmarkedsudvalget den 05-12-2012

Fraværende: Kemal Bektas

Sag nr. 4

Anbefales.

Bilag:

- | | | |
|---|--|-----------|
| 1 | Åben Uddybende bemærkninger til 4. budgetopfølgning for Arbejdsmarkeds-udvalget - 2. version | 276120/12 |
|---|--|-----------|